

R 6 営繕 南部総合県民局那賀庁舎 那賀・吉野 空調設備改修工事

通し番号	図面番号	図面名	通し番号	図面番号	図面名
01	共-00	表紙・図面目録	12	AC-05	R階平面図
02	共-01	営繕工事共通仕様書 (1)	13	E-01	電気設備 凡例・盤単線結線図
03	共-02	営繕工事共通仕様書 (2)	14	E-02	電気設備 2階平面図
04	共-03	営繕工事共通仕様書 (3)	15	E-03	電気設備 R階部分詳細図【撤去図・改修図】
05	機特-01	機械設備工事特記仕様書 (1)			
06	機特-02	機械設備工事特記仕様書 (2)			
07	電特-01	電気設備工事特記仕様書			
08	AC-01	付近見取図 配置図			
09	AC-02	機器表			
10	AC-03	系統図			
11	AC-04	2階平面図			

課長	副課長	課長補佐	主査兼係長	係長	課員	担当

章	項目	特記事項	章	項目	特記事項	章	項目	特記事項							
一章 一般 共通 事項	22. 完成図等	<p>◎電子納品：対象</p> <p>◎受注者は、原則として「徳島県電子納品運用ガイドライン【建築工事編】」に基づいて調査、設計、工事などの各業務段階の最終成果を電子成果品として納品（以下「電子納品」という。）すること。</p> <p>◎提出書類</p> <ul style="list-style-type: none"> ・竣工図（製本3部、電子データ2部）（サイズ：監督員の指示による。） ・工事写真（電子データ2部） ・使用材料一覧表（竣工図表紙裏面に貼付、電子データ2部） ・保全に関する資料 ・その他監督員が指示する図書（必要部数） <p>◎しゅん工図は関係図面（データ貸与）を修正して作成すること。 しゅん工図データは、関係図面（データ貸与）を修正して作成し、PDF形式、SFC形式及びオリジナル形式をCD-R等に保存する。</p> <p>◎工事写真の電子データは完成写真、着手前、資機材、施工状況の順に整理する。 完成写真については、工事的物の状態が、資機材、施工状況等については、不可視部分の出来形が写真で的確に確認できること。</p> <p>◎工事写真の撮影は、国土交通省大臣官房官庁営繕部監修「営繕工事写真撮影要領」によること。</p> <table border="1"> <tr> <th>区 分</th> <th>サ イ ズ</th> </tr> <tr> <td>着 手 前</td> <td>カラー、手札版又はサービスサイズ</td> </tr> <tr> <td>施 工 中</td> <td>カラー、手札版又はサービスサイズ</td> </tr> <tr> <td>完 成 写 真</td> <td>カラー、手札版又はサービスサイズ</td> </tr> </table> <p>◎工事完成撮影は、別途指定がある場合を除き、専門家によらないものとする。</p> <p>◎既存埋設管等の状況について、現場と図面の相違が発覚した場合は竣工図に反映させること。</p>	区 分	サ イ ズ	着 手 前	カラー、手札版又はサービスサイズ	施 工 中	カラー、手札版又はサービスサイズ	完 成 写 真	カラー、手札版又はサービスサイズ					
区 分	サ イ ズ														
着 手 前	カラー、手札版又はサービスサイズ														
施 工 中	カラー、手札版又はサービスサイズ														
完 成 写 真	カラー、手札版又はサービスサイズ														
	23. デジタル工事写真の 小黒板情報電子化	<p>◎受注者は、デジタル工事写真の小黒板情報電子化の実施を希望する場合は、監督員の承諾を得たうえで、デジタル工事写真の小黒板情報電子化対象工事（以下、「対象工事」という）とすることができる。</p> <p>◎対象工事は、徳島県CALS/ECホームページ掲載の「デジタル工事写真の小黒板情報電子化の運用について（県土整備部）」に記載された全ての内容を適用することとする。</p>													
	24. 火災保険	<p>◎火災保険 本工事の着手に際し、火災保険等（火災保険、建設工事保険その他の保険（これに準ずるものを含む。））を請負額に応じて付保する。（標準請負契約約款 第55条）</p> <p>(1)対象物 工事的物及び工事材料（支給材料を含む）について付保する。</p> <p>(2)付保除外工事 次に掲げる単独工事については、付保を除外できる。 ・杭及び基礎工事 ・コンクリート躯体工事 ・屋外付帯工事 ・その他実状を判断のうえ必要がないと認めた場合（外壁補修工事等）</p> <p>(3)付保する時期及び金額 鉄筋コンクリート造の場合は躯体工事完了時に、木造及び鉄骨造の場合は基礎工事完了時に、請負金額相当額を付保する。また、模様替え工事等については、工事着手時に請負金額相当額を付保する。</p> <p>(4)保険終期 工事完成期日に14日を加えた期日とする。なお、工期延伸した場合には保険の期間も延長する。</p> <p>(5)その他 ・付保する時期以降に出来高払を行う場合は、受注者は保険契約の証券の写しを出来高払の書類に添付する。 ・建設工事保険に付保した場合は、火災保険に付保したものとみなす。</p>													
	25. 公共事業労務費調査	<p>◎当初請負対象金額（設計金額）が税込1,000万円以上の工事において、公共事業労務費調査の対象工事となった場合は、受注者は、調査票等に必要事項を正確に記入し調査団体に提出する等、必要な協力を行わなければならない。また、本工事の工期経過後においても、同様とする。調査票等を提出した事業者を調査団体が事後に訪問して行う調査・指導の対象になった場合、受注者は、その実施に協力しなければならない。また、本工事の工期経過後においても、同様とする。</p> <p>公共事業労務費調査の対象工事となった場合に正確な調査票等の提出が行えるよう、受注者は、労働基準法等に従って就業規則を作成すると共に賃金台帳を調製・保存する等日頃より使用している現場労働者の賃金時間管理を適切に行わなければならない。</p> <p>受注者が本工事の一部について下請契約を締結する場合には受注者は、当該下請工事の受注者（当該下請工事の一部に係る二次以降の下請人を含む）が前述と同様の義務を負う旨を定めなければならない。</p>													
	26. 暴力団からの不当要求 又は工事妨害の排除	<p>(1)受注者は、工事の施工に関し、暴力団等からの不当要求又は工事妨害（以下「不当介入」という。）を受けた場合（（2）に規定する場合は、下請負人から報告があったとき）には、その旨を直ちに発注者に報告するとともに、併せて所轄の警察署に届け出なければならない。</p> <p>(2)受注者は、本工事の一部を下請に付する場合、下請工事の施工に関して下請負人が暴力団等からの不当介入を受けたときは、受注者にその旨を報告することを義務付けなければならない。</p> <p>(3)受注者は、発注者及び所轄の警察署と協力して不当介入の排除対策を講じなければならない。</p> <p>(4)受注者は、排除対策を講じたにもかかわらず、工期に遅れが生じるおそれがある場合には、発注者と工程に関する協議を行い、その結果、工期内に工事が完成しないと認められる場合は、「徳島県公共工事標準請負約款」（以下「約款」という。）第22条の規定により、発注者に工期延長の請求を行わなければならない。</p> <p>(5)受注者は、暴力団等から不当介入による被害を受けた場合は、その旨を直ちに報告し、被害届を速やかに所轄の警察署に提出しなければならない。</p> <p>(6)受注者は、前項被害により、工期に遅れが生じるおそれがある場合は、発注者と工程に関する協議を行い、その結果、工期に遅れが生じると認められた場合は、約款第22条の規定により、発注者に工期延長の請求を行わなければならない。</p>													
(特記)			徳島県県土整備部営繕課	工事名	R 6 営繕 南部総合県民局那賀庁舎 那賀・吉野 空調設備改修工事	図面番号	共-03	株式会社 ACE 設計 〒770-0044 徳島市庄町1丁目6番地2 Tel (088) 632-1103(代) Fax (088) 632-1198	通し番号 04						
		設計 R6.6	竣工	図面名	営繕工事共通仕様書（3）	縮尺	1/NON								

III. 電気設備工事特記仕様書

1 章 一般共通事項

- (1) 本工事に使用する材料・機材等は、設計図書に定める品質及び性能を有するもの又は同等のものとする。ただし、同等のものを使用する場合は、あらかじめ監督員の承諾を受ける。
- (2) 下表に示す材料・機材等の製造業者等は次の①から⑤の事項を満たすものとし、証明となる資料又は外部機関が発行する品質及び性能等が評価されたものを示す書面を提出して監督員の承諾を受ける。
- ①品質及び性能に関する試験データを整備していること。
 - ②生産施設及び品質の管理を適切に行っていること。
 - ③法令等で定める許可、認可、認定又は免許を取得していること。
 - ④製造又は施工の実績があり、その信頼性があること。
 - ⑤販売、保守等の営業体制を整えていること。

品 目	機 材 名 ・ 注 記
LED照明器具	一般屋内用に限る
盤類	分電盤（OA盤・実験盤を含む）、制御盤、キュービクル式配電盤 高圧スイッチギヤ（CW形、PW形）
高圧機器	高圧交流遮断器、高圧進相コンデンサ、高圧限流ヒューズ、高圧負荷開閉器 高圧変圧器（特定機器）、高圧避雷器
蓄電池	ベント形据置鉛蓄電池、制御弁式据置鉛蓄電池、据置ニッケル・カドミウムアルカリ蓄電池 シール形ニッケル・カドミウムアルカリ蓄電池
交流無停電電源装置	常時インバータ給電方式（定格出力300kVA以下のもの）、ラインインタラクティブ方式 常時商用給電方式、常時インバータ給電方式（簡易型）
太陽光発電装置	パワーコンディショナ及び系統連系保護装置 ※系統連系保護機能を有するパワーコンディショナを含み、 太陽電池アレイ及び接続箱を除く。
監視カメラ装置	
中央監視制御装置	簡易形監視制御装置、監視制御装置

- (3) 機器類は、図示する形状又は配管などの取出し位置等により、特定製造者の特定の製品を指定若しくは限定しない。
- (4) 機材の検査に伴う試験については、標仕 <1. 4. 5>により行う。また、製造者において試験方法を定めている項目については、試験要領書を提出する。

2 章 共通工事・関連工事

1. その他共通事項

- (1) 配管工事
- ・屋外の防水形プルボックスは、（ ・ ステンレス製 ○ 鋼板製 ・ 樹脂製 ）とし、（ ・ メラミン焼付塗装 ○ 溶融亜鉛めっき ・ 無塗装 ）とする。
 - ・屋外布設の厚鋼電線管は、めっき付着量が300g/m2のものを使用し、原則塗装不要とする。
- (2) 塗装工事
- ・次の部分の露出する電線管、支持金物、架台等は塗装を行う。（ ○ 屋内（機械室・いんべい部を除く） ・ ）
 - ・屋内、屋外及びビット内の支持金物等のうち、ステンレス製又は溶融亜鉛めっき製のものは、原則塗装不要とする。
- (3) 支持金物等
- ・屋外及びビット内の支持金物等はステンレス製又は鋼材にJIS H 8641「溶融亜鉛めっき」に規定するHDZT49以上の溶融亜鉛めっきを施したものである。
- (4) 用途別表示
- ・盤内、幹線プルボックス内、ケーブルラック上の要所、マンホール・ハンドホール内、その他の要所には合成樹脂製、ファイバ製等の表示札等を取付け、回路の種別、行先等を表示する。（標仕 <2>2. 2. 10、<2>2. 12. 5）
 - なお、屋外において直接外気に触れる場所（盤内、プルボックス内を除く。）及びマンホール・ハンドホール内の表示札等はエッチングプレート等の耐候性を有するものとする。
 - ・カバープレート及びプルボックス蓋にはシール等で用途別表示を行う。なお、屋外部分の表示はエッチングプレート等の耐候性を有するものとする。
- (5) その他
- ・分電盤、制御盤、端子盤などの2次側以降の配線で、配線経路、電線太さ、電線本数、管径などは監督員との協議により図面表示と多少相違させてよい。
 - ・改修又は増設工事等において既設配線との接続が本工事に含まれる場合は、工事着手前及び工事完了後に既設配線の絶縁抵抗を測定する。
 - ・自家用電気工作物の保安規程に基づき、電気主任技術者による工事中の点検並びに工事完成時の検査を実施し、成績書を提出する。

2. 接地工事

接地極の材料は下表による。ただし、これによりがたい場合は、監督員と協議すること。

接地極の種類	記号	接地抵抗値	接地極の材料（寸法mm）
・ 共同接地（A・C・D種）	EA・C・D	10Ω以下	EB（D=14又はW=40）×3連-2組
・ 共同接地（A・B・C・D種）	EA・B・C・D	Ω以下	EB（D=14又はW=40）×3連-2組
・ A種	EA	10Ω以下	EB（D=14又はW=40）×3連-2組
・ B種	EB	Ω以下	EB（D=14又はW=40）×2連-2組
・ C種	EC	10Ω以下	EB（D=14又はW=40）×3連-2組
・ D種	ED	100Ω以下	EB（D=14又はW=40）×1
・ ELCB用	EELCB	Ω以下	EB（D=14又はW=40）×1
・ 雷保護用	ELA	Ω以下	・ EP-0. 6×2 ・ EB（D=14又はW=40）× 連- 組
・ 高圧避雷器用	ELH	10Ω以下	EB（D=14又はW=40）×3連-2組
・ 交換機陽極用	Et	10Ω以下	EB（D=14又はW=40）×3連-1組
・ 本配線盤保安装置用	EAt	10Ω以下	EB（D=14又はW=40）×3連-2組
・ 拡声増幅器用	EDt	100Ω以下	EB（D=14又はW=40）×1
・ 各種通信機器用	EDa	100Ω以下	EB（D=14又はW=40）×1
・ 保安器用	ELt	100Ω以下	EB（D=14又はW=40）×1
・ 測定用補助	E0	—	EB（D=14又はW=30）×1

（備考） EBの長さは、D=14の場合は1, 500、W=30の場合は900、W=40の場合は1, 200とする。

接地極の埋設位置には、屋外灯のポール等で埋設位置が明確な場合を除いて接地極埋設標を設ける。

3 章 その他

1. 機器取付高さ

空調集中リモコン位置は、監督員と協議する。

2. 配線図記号

- (1) EM-EEFケーブルにて、4芯以上の配線を布設する場合、全部又は一部に4芯のものを使用しても差し支えない。
- (2) 図面に明記なき配管は次のとおりとする。
- (G16) (G22) … 厚鋼電線管（JIS C 8305「鋼製電線管」によるもの）を示す。
 - (16) (22) … PF管（単層管）（JIS C 8411「合成樹脂製可とう電線管」によるもの）を示す。
 - (19) (25) … ねじなし電線管（JIS C 8305「鋼製電線管」によるもの）を示す。
- (3) EM電線及びEMケーブルの表記において、「EM」が省略されている場合は、「EM」付きの表記のものに読み替える。

（特記）

徳島県土整備部営繕課	工事名	R 6 営繕 南部総合県民局那賀庁舎 那賀・吉野 空調設備改修工事	図面番号	電特-01	株式会社 A^{エーシー}CE 設計 〒770-0044 徳島市庄町1丁目6番地2 Tel (088) 632-1103(代) Fax (088) 632-1198
設計 R6. 6	竣工	図面名	縮尺	1/NON	
電気設備工事特記仕様書					

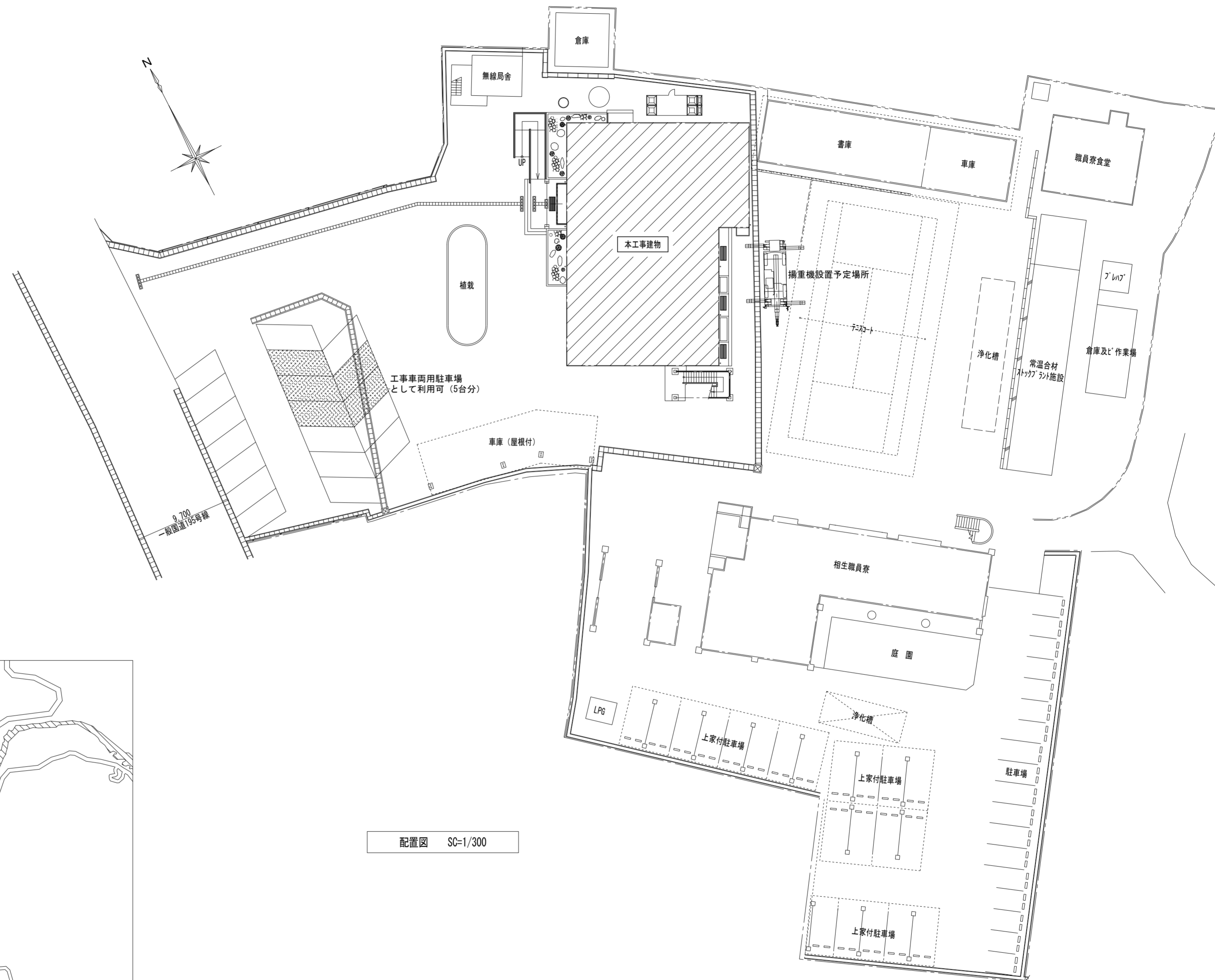
特記事項

受注者は、工事の施工箇所及び周辺にある地上地下の既設構造物について、工事（仮囲い等仮設材設置を含む）着手までに調査を行い「支障物件確認書」を監督員に提出し、監督員の確認を受けてから工事着手すること。

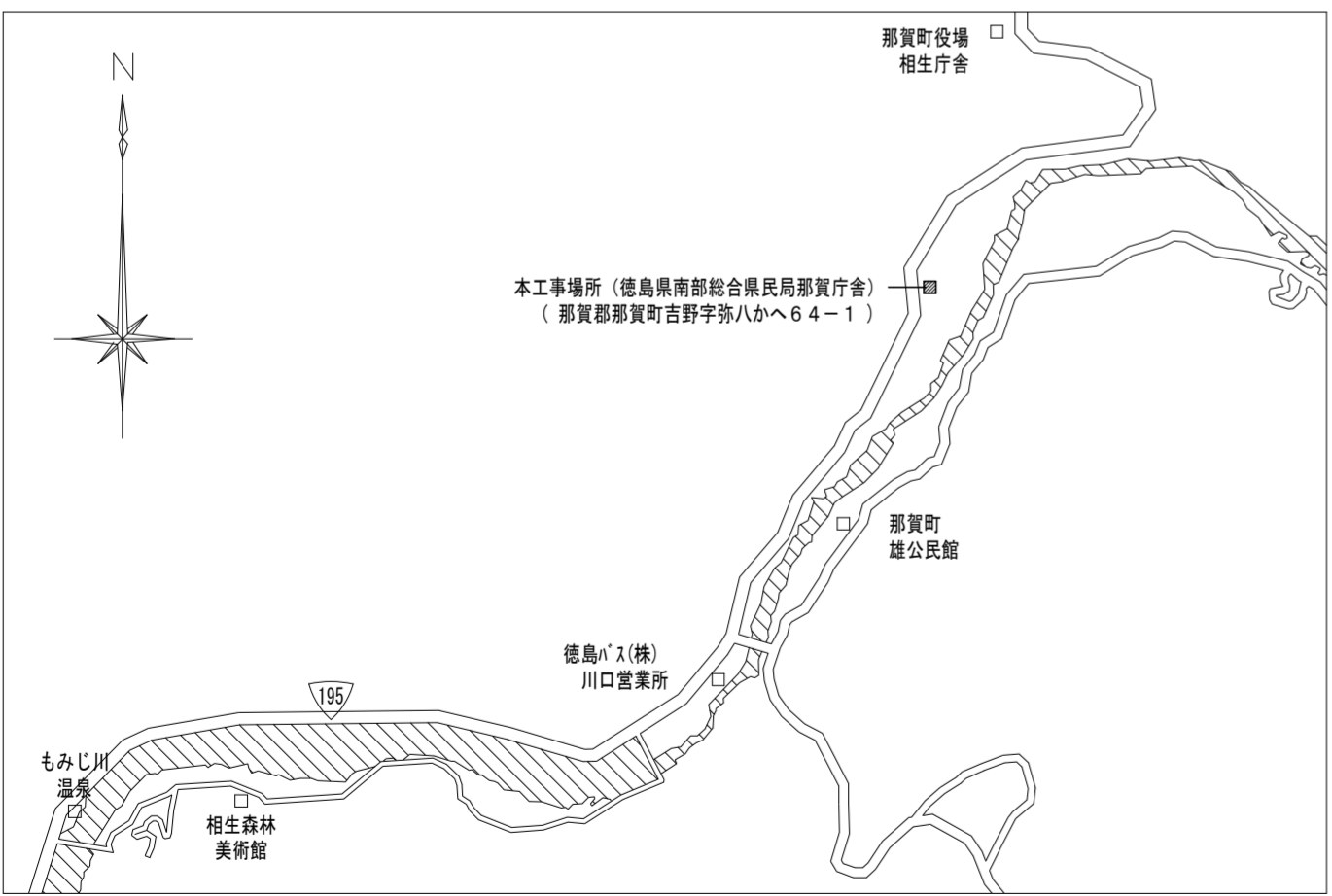
地下埋設物への影響が予想される場所では、施工に先立ち、原則として試掘を行い、当該埋設物の種類、位置（平面・深さ）、規格構造等を確認しなければならない。

受注者は、工事箇所及びその周辺にある地上地下の既設構造物に対し、支障を及ぼさないような措置を施さなければならない。

万一、損傷を与えた場合は、ただちに監督員に報告するとともに施設の運営に支障がないよう受注者の負担でその都度補修又は補償すること。



配置図 SC=1/300



附近見取図 SC=1/NON

(特記)	徳島県土整備部営繕課		工事名	R6営繕 南部総合県民局那賀庁舎 那賀・吉野 空調設備改修工事	図面番号	AC-01	株式会社 A^{エーシー}CE 設計 〒770-0044 徳島市庄町1丁目6番地2 Tel (088) 632-1103(代) Fax (088) 632-1198	通し番号 08
	設計 R6.6	竣工	図面名	付近見取図 配置図	縮尺	1/300		

機器表 (新設機器)

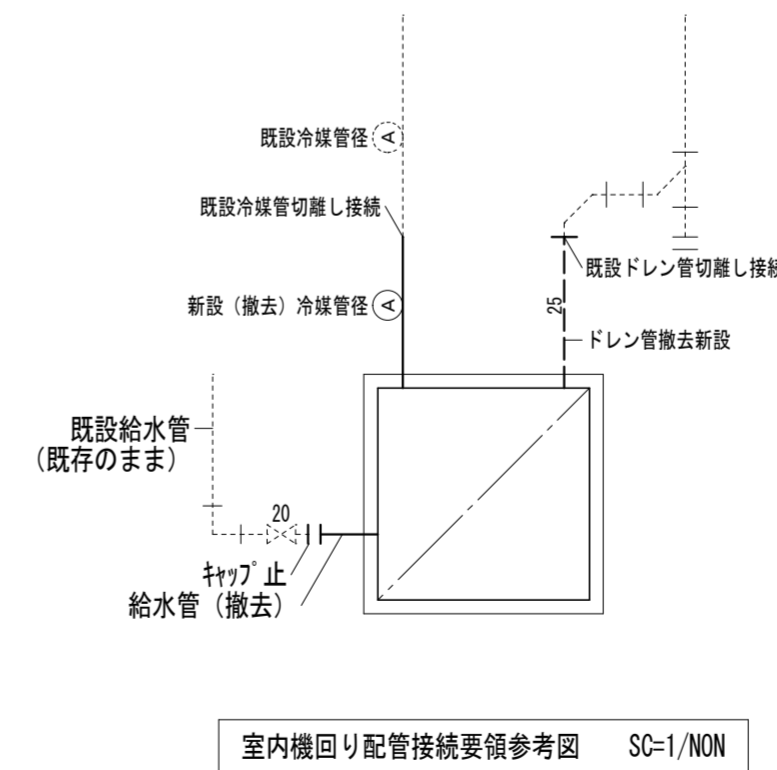
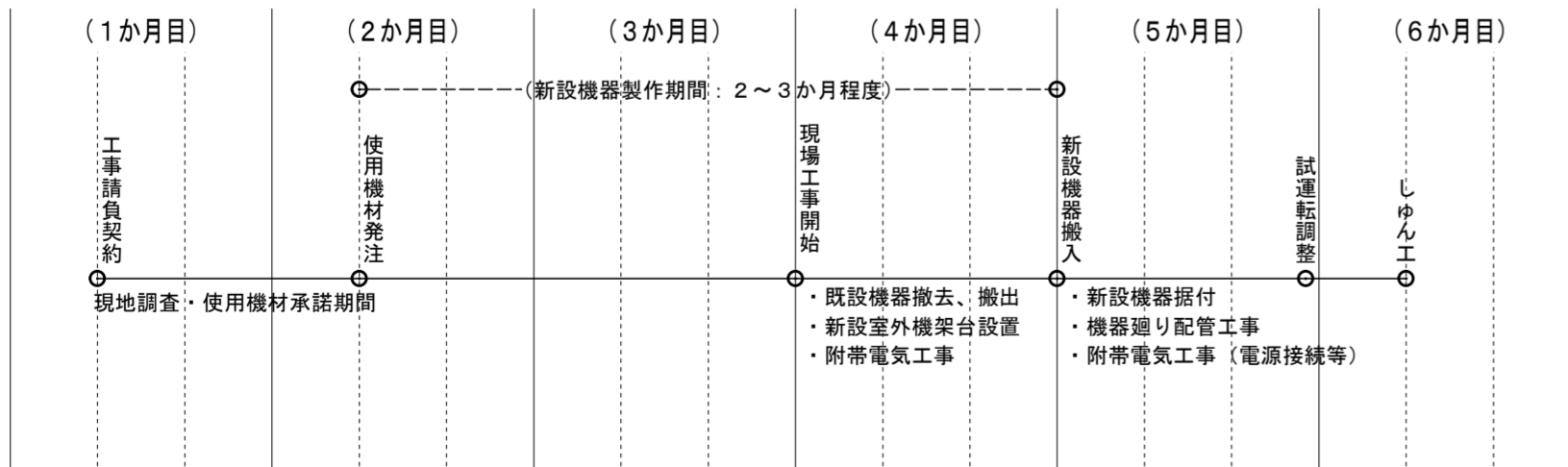
記号	名称	仕様	数量	備考
AC 280	空冷ヒートポンプ式 マルチエアコン (室外機)	(更新仕様) 冷暖房切替型 冷媒 (R410A) 3φ x 200V 定各冷房能力 28.0 KW 定各暖房能力 31.5 KW 消費電力 10.03 KW (冷) 9.62 KW (暖) 以下 防振ゴムパット (15mm以上), ステンレス製架台, その他付属品一式, 共	1	
AC 335	"	(更新仕様) 冷暖房切替型 冷媒 (R410A) " 3φ x 200V 定各冷房能力 33.5 KW 定各暖房能力 37.5 KW 消費電力 11.64 KW (冷) 12.7 KW (暖) 以下 防振ゴムパット (15mm以上), ステンレス製架台, その他付属品一式, 共	1	
AC 36H	空冷ヒートポンプ式 マルチエアコン (室内機)	天井カセット形 (4方向吹出) 冷房能力 3.6 KW 暖房能力 4.0 KW 天井パネル ドレンアップキット, 防振吊金具, その他付属品一式, 共	9	
AC 45H	"	天井カセット形 (4方向吹出) 冷房能力 4.5 KW 暖房能力 5.0 KW 天井パネル ドレンアップキット, 防振吊金具, その他付属品一式, 共	5	
AC 56H	"	天井カセット形 (4方向吹出) 冷房能力 5.6 KW 暖房能力 6.3 KW 天井パネル ドレンアップキット, 防振吊金具, その他付属品一式, 共	1	
AC 112H	"	天井カセット形 (4方向吹出) 冷房能力 11.2 KW 暖房能力 12.5 KW 天井パネル ドレンアップキット, 防振吊金具, その他付属品一式, 共	1	

- (注記) 1. 更新 マルチ エアコン の機器取替及び冷媒切断再接続に伴う室内外間連絡配線及び制御用連絡配線接続替へ及び切離し再接続材工一式本工事に含む。
 2. (各室 リモコン スイッチ x7ヶ) の取替及び配線接続替え材工一式本工事に含む。取替場所は電気設備図参照。
 3. 2階用集中管理リモコンスイッチ (ON/OFF コントローラ 程度) 新設材工一式本工事に含む。取付場所は電気設備図参照。
 4. 既設室内機組込加湿器用給水管元弁部 (図示位置) にキャップ止を施工のこと、又室内機接続部も切離しキャップ止とする。

機器表 (既設撤去機器)

記号	名称	仕様	数量	備考
AC 280	空冷ヒートポンプ式 マルチエアコン (室外機)	冷暖房切替型 冷媒 (R407C) 3φ x 200V 定各冷房能力 28.0 KW 定各暖房能力 31.5 KW 圧縮機 (3.0+3.75) KW その他付属品一式, 共	2	
AC 36H	空冷ヒートポンプ式 マルチエアコン (室内機)	天井カセット形 (4方向吹出) 冷房能力 3.6 KW 暖房能力 4.0 KW 天井パネル 自然蒸発式加湿器, 吊金具, その他付属品一式, 共	12	
AC 45H	"	天井カセット形 (4方向吹出) 冷房能力 4.5 KW 暖房能力 5.0 KW 天井パネル 自然蒸発式加湿器, 吊金具, その他付属品一式, 共	2	
AC 56H	"	天井カセット形 (4方向吹出) 冷房能力 5.6 KW 暖房能力 6.3 KW 天井パネル 自然蒸発式加湿器, 吊金具, その他付属品一式, 共	1	
AC 71H	"	天井カセット形 (4方向吹出) 冷房能力 7.1 KW 暖房能力 8.0 KW 天井パネル 自然蒸発式加湿器, 吊金具, その他付属品一式, 共	1	

R6 営繕 南部総合県民局那賀庁舎 那賀・吉野 空調設備改修工事 概略工程表



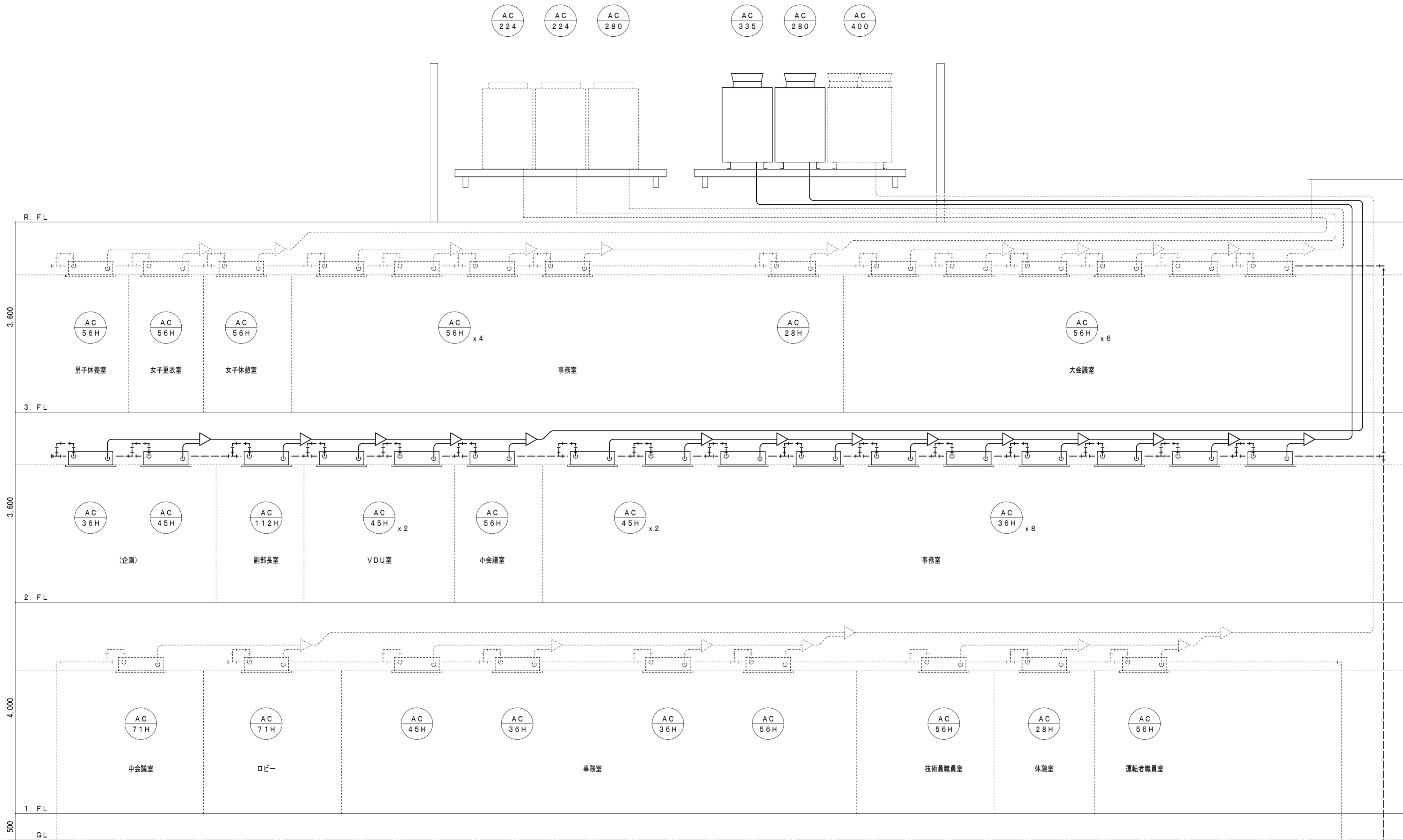
エアコンの撤去新設参考手順要領

作業順序	作業内容
1	機器取外し前の運転状況の確認。
2	機器、配管内の冷媒ガスをポンプダウンにより回収する。
3	既設機器、配管を取り外し撤去する。
4	新設機器取付、配管新設及び気密試験 (再利用部, 共) を行う。
5	配管の真空引きを行う。
6	機器及び配管に冷媒ガスを充填する。
7	不足があれば、補充する。
8	試運転調整を行う。

(注記)
冷媒ガスは大気に放出してはならない。

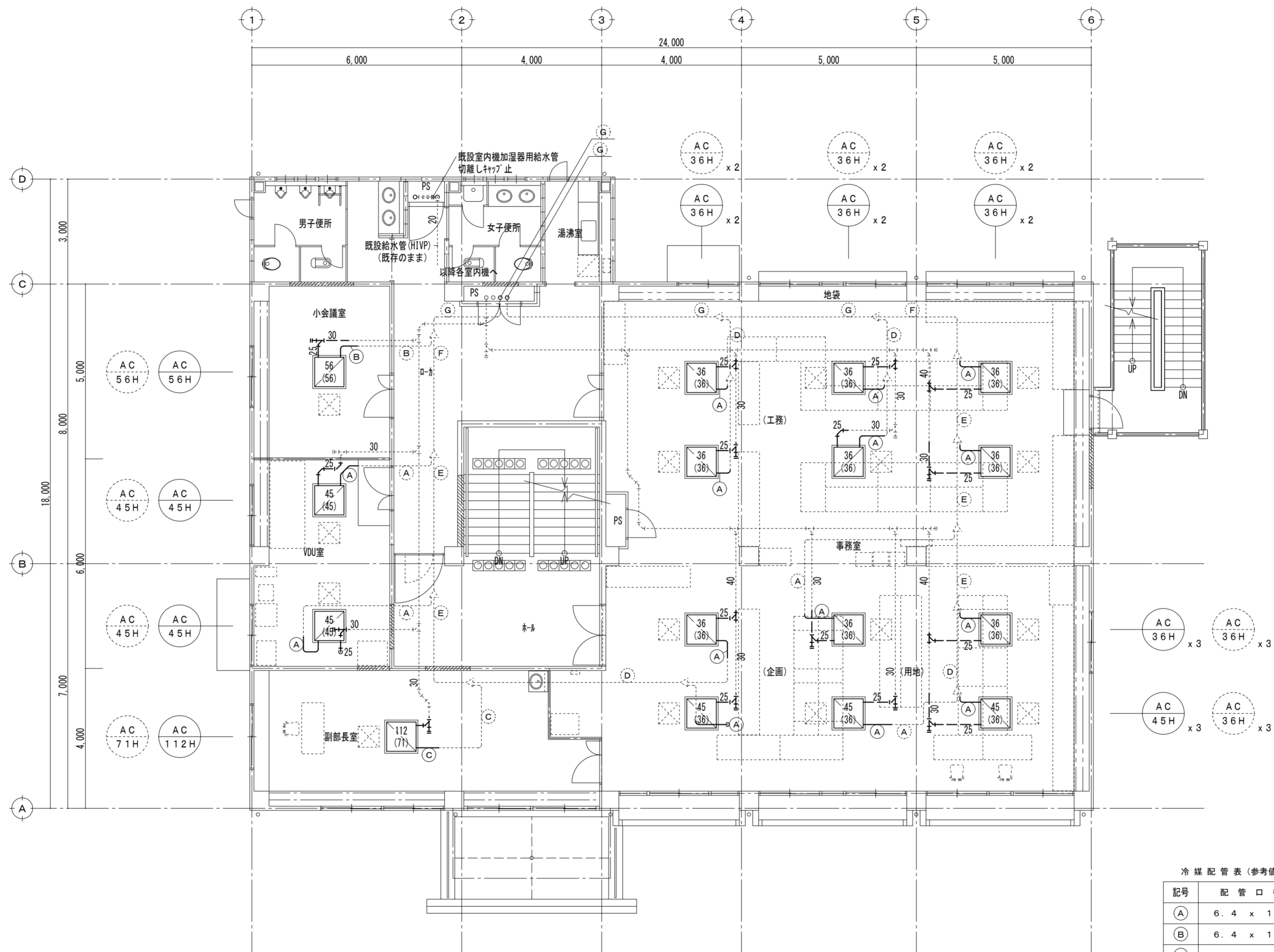
(特記)

徳島県県土整備部営繕課	工事名	R6 営繕 南部総合県民局那賀庁舎 那賀・吉野 空調設備改修工事	図面番号	AC-02	株式会社 ACE 設計 〒770-0044 徳島市庄町1丁目6番地2 Tel (088) 632-1103(代) Fax (088) 632-1198	通し番号 09
設計 R6.6	竣工	図面名	機器表	縮尺		



(改修後)
系統図 SC=1/50

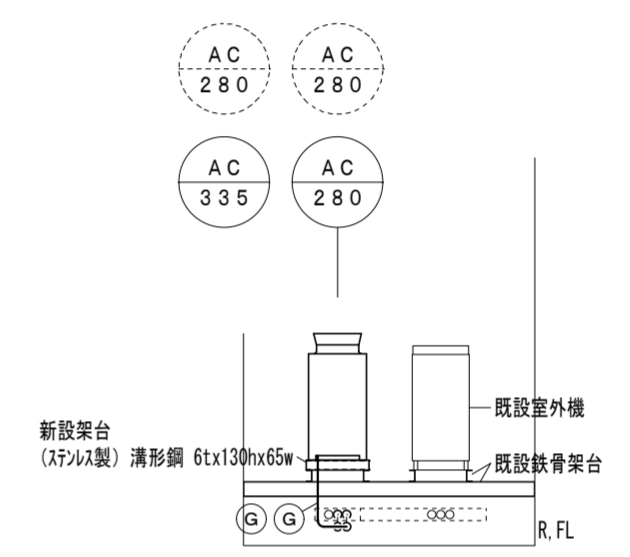
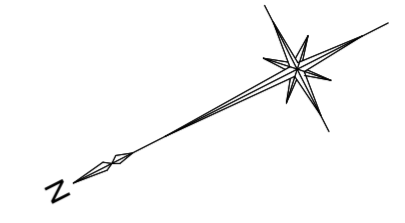
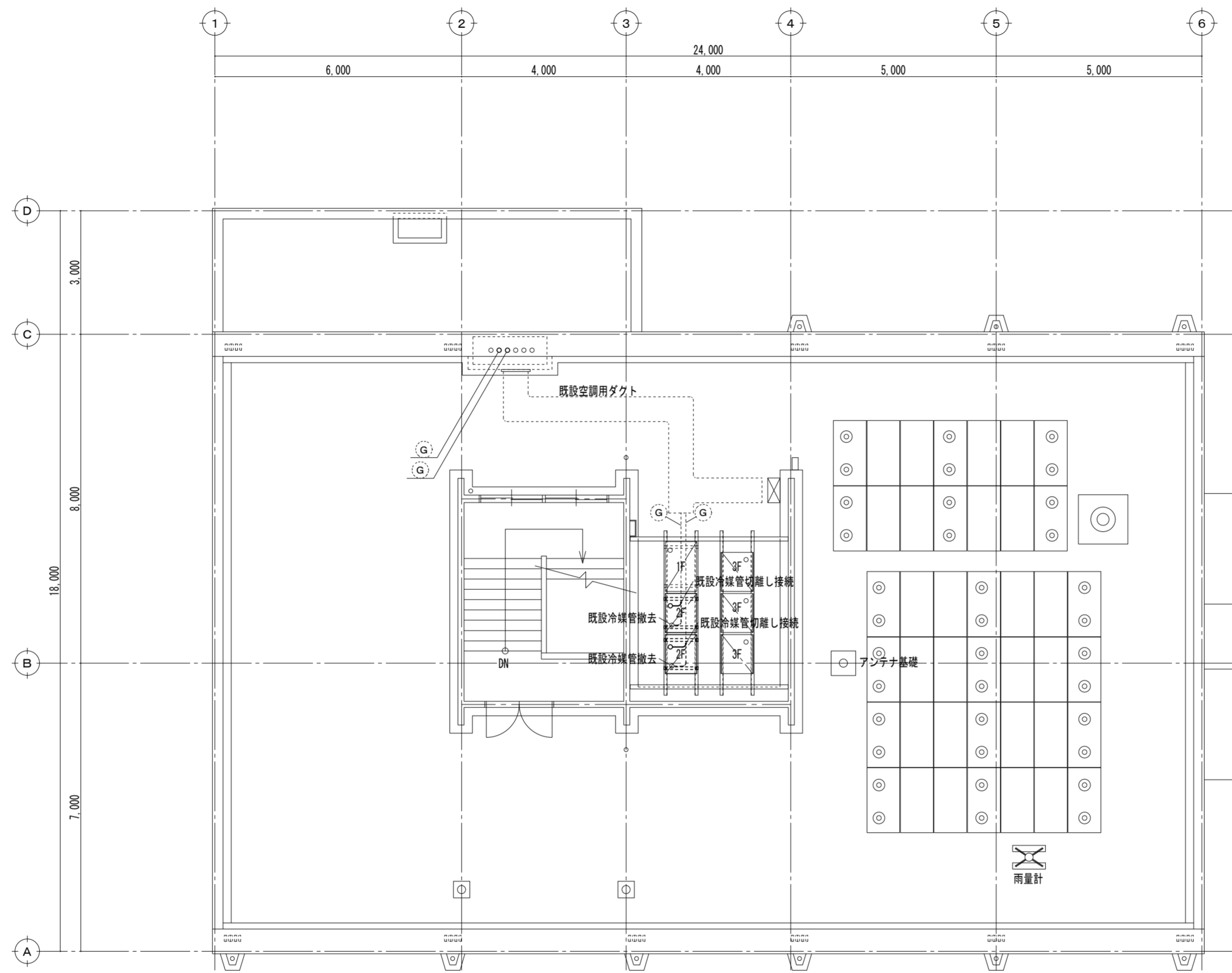
(特記)	徳島県土整備部営繕課		工事名	R6 営繕 南部総合県民局那賀庁舎 那賀・吉野 空調設備改修工事	図面番号	AC-03	株式会社 ACE 設計 〒770-0044 徳島市庄町1丁目6番地2 Tel (088) 632-1103(代) Fax (088) 632-1198	通し番号 10
	設計 R6.6	竣工	図面名	系統図	縮尺	1/50		



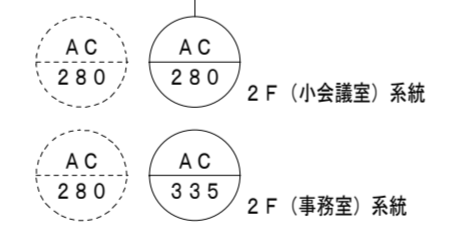
2階平面図 SC=1/100

冷媒配管表 (参考値)

記号	配管口径
Ⓐ	6.4 x 12.7
Ⓑ	6.4 x 15.9
Ⓒ	9.5 x 15.9
Ⓓ	9.5 x 19.1
Ⓔ	9.5 x 22.2
Ⓕ	12.7 x 25.4
Ⓖ	12.7 x 28.6



室外機回り参考図 SC=1/100



R階平面図 SC=1/100

冷媒配管表 (参考値)

記号	配管口径
A	6.4 x 12.7
B	6.4 x 15.9
C	9.5 x 15.9
D	9.5 x 19.1
E	9.5 x 22.2
F	12.7 x 25.4
G	12.7 x 28.6

電気設備工事 凡例

記号	名称	規格・仕様・摘要
□	空調リモコン	既設配線を流用した新旧リモコンの更新を示す
⊗	空調集中リモコン	※既設建物に取付されている空調機器は日立社製
⊗	動力盤	詳細は盤単線結線図参照
□	位置BOX、プルボックス	アウトレットボックス スイッチボックス プルボックス等
⌘	立ち上げ 及び 立ち下げ	

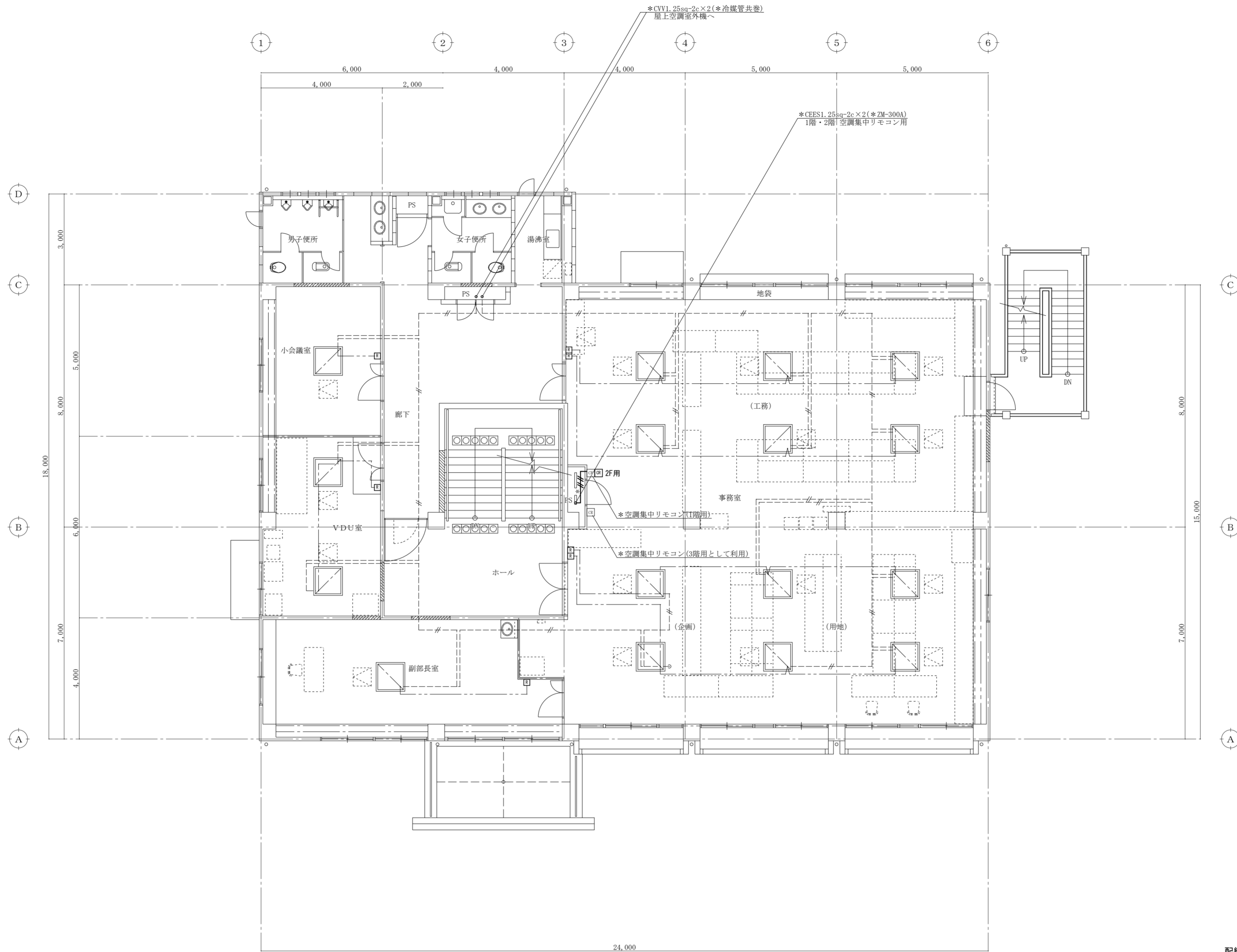
配電盤 単線結線図

盤名称 形式 仕様 階数 設置場所	回路区分 電気方式 容量合計 番号 一次配線	盤内結線	負荷番号	負荷名称	電圧	負荷容量					開閉器			制御回路	付属器具	備考
						(V)	(R-N)	(T-N)	(R-T)	TOTAL	配線保護	漏電保護	極数			
改修前 ↓ 改修後	一般動力 3φ3W 200V 72.7 kW *CVT200sq *IV 22sq(ED)	F-PL	①	201	空調室外機 1F ロビー	200					15,200	E 3	100	75	二次側端子台	100mA 0.1sec
				202	空調室外機 2F 事務室	200	開閉器 撤去				12,500	E 3	60	60	二次側端子台	30mA 0.1sec
				203	空調室外機 2F VDU室	200					12,500	E 3	60	60	二次側端子台	30mA 0.1sec
				204	空調室外機 3F 小会議室	200					10,000	E 3	50	50	二次側端子台	30mA 0.1sec
				205	空調室外機 3F 中会議室	200					10,000	E 3	50	50	二次側端子台	30mA 0.1sec
				206	空調室外機 3F 大会議室	200					12,500	E 3	60	60	二次側端子台	30mA 0.1sec
改修後	一般動力 3φ3W 200V 69.37 kW *CVT200sq *IV 22sq(ED)	F-PL	①	201	空調室外機 1F ロビー	200					15,200	E 3	100	75	二次側端子台	100mA 0.1sec
				202	空調室外機 2F 事務室	200	開閉器 新設				11,640	E 3	50	50	二次側端子台	30mA 0.1sec
				203	空調室外機 2F 小会議室	200					10,030	E 3	50	50	二次側端子台	30mA 0.1sec
				204	空調室外機 3F 小会議室	200					10,000	E 3	50	50	二次側端子台	30mA 0.1sec
				205	空調室外機 3F 中会議室	200					10,000	E 3	50	50	二次側端子台	30mA 0.1sec
				206	空調室外機 3F 大会議室	200					12,500	E 3	60	60	二次側端子台	30mA 0.1sec

(特記) 図中に示す電気設備の ×印 は撤去工事を示す
図中に示す電気設備の *印 は現況や既存品流用等を示す

A2: 100% , A3: 70.7%

徳島県土整備部営繕課	工事名	R6 営繕 南部総合県民局那賀庁舎 那賀・吉野 空調設備改修工事	図面番号	E-01	株式会社 ACE 設計 〒770-0044 徳島市庄町1丁目6番地2 Tel (088) 632-1103(代) Fax (088) 632-1198	通し番号 13
設計 R6.6	竣工	図面名	電気設備 凡例・盤単線結線図	縮尺		



【改修図】

電気設備 2階平面図 S=1/100

- 配線凡例
- 既設 空調室内外連絡配線
 - 既設 個別リモコン配線
 - 個別リモコン更新を示す

(特記) 図中に示す電気設備の ×印 は撤去工事を示す
 図中に示す電気設備の *印 は現況や既存品流用等を示す

A2 : 100% , A3 : 70.7%

徳島県土整備部営繕課	工事名	R 6 営繕 南部総合県民局那賀庁舎 那賀・吉野 空調設備改修工事	図面番号	E-02	株式会社 ACE 設計 〒770-0044 徳島市庄町1丁目6番地2 Tel (088) 632-1103(代) Fax (088) 632-1198	通し番号 14
設計 R6.6	竣工	図面名	電気設備 2階平面図	縮尺		

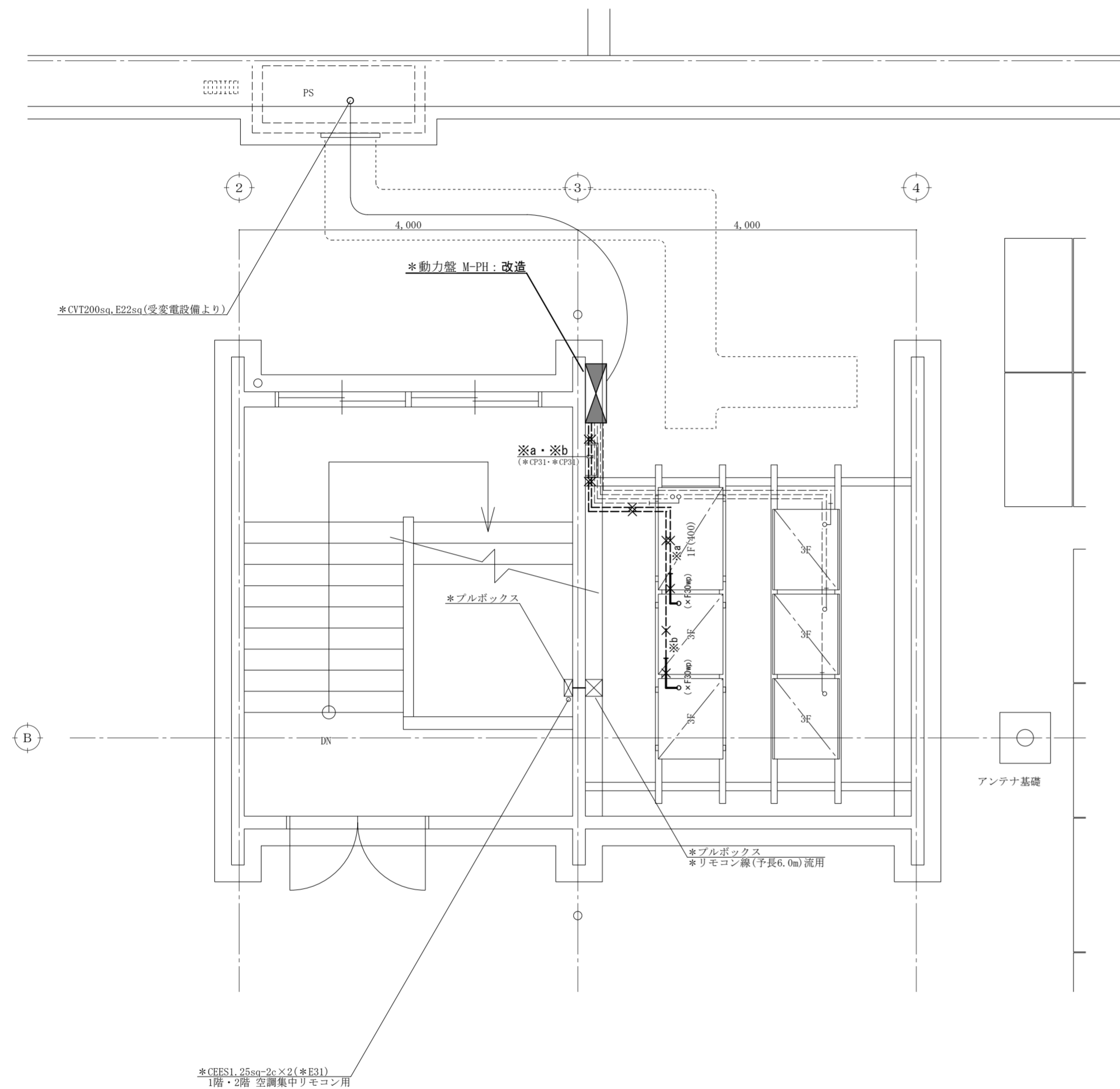
※a 改修前
CV14sq-3c, E5.5sq: 撤去 (*CP31・F30wp)
(F30wp): 撤去 2F VDU室

※b 改修前
CV14sq-3c, E5.5sq: 撤去 (*CP31・F30wp)
(F30wp): 撤去 2F 事務室

※a 改修後
IV 8sq×3, E3.5sq: 新設 (*CP31・F30wp)
(F30wp): 新設 2F 小会議室(280)

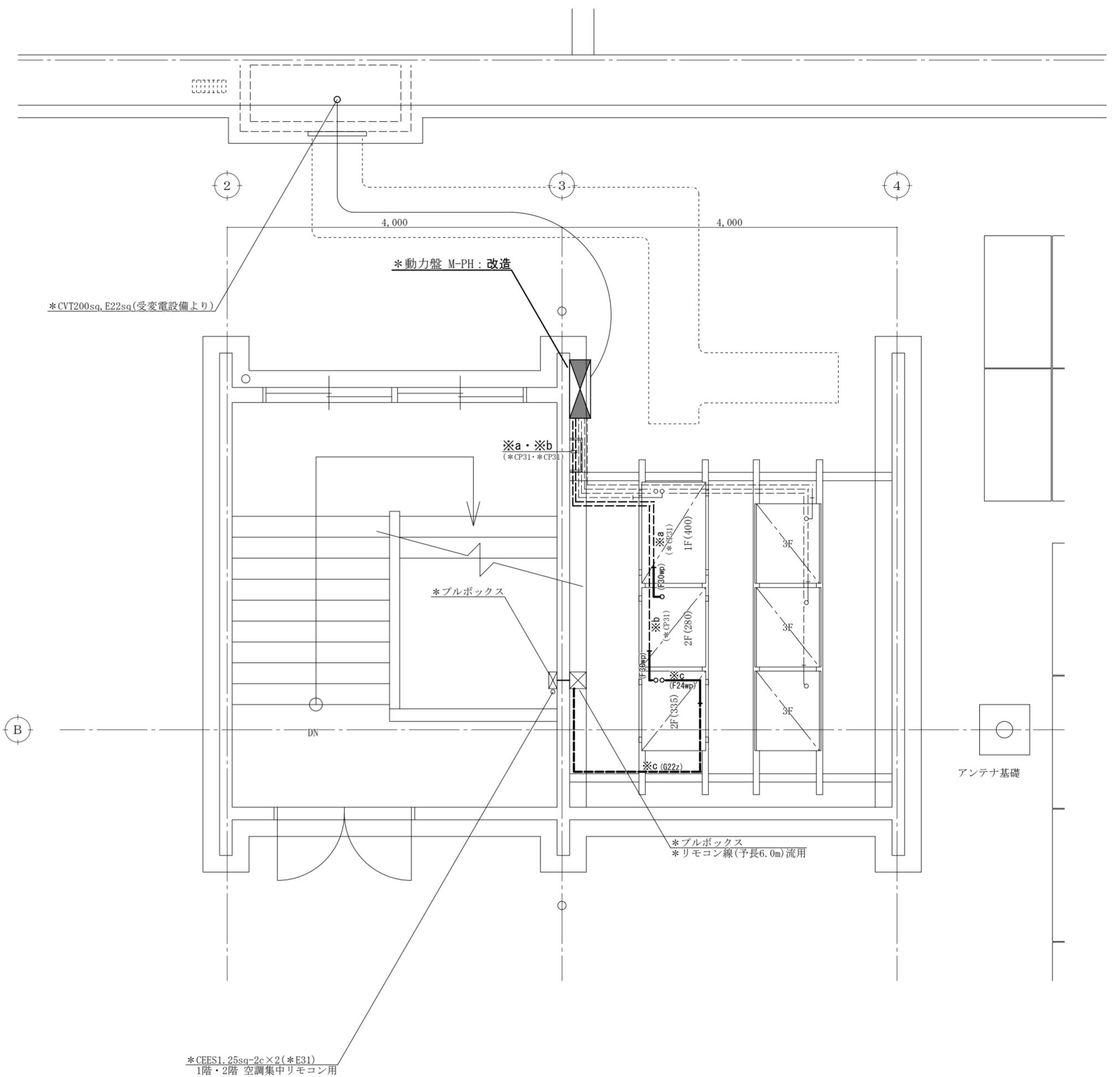
※b 改修後
IV 14sq×3, E5.5sq: 新設 (*CP31・F30wp)
(F30wp): 新設 2F 事務室(335)

※c 改修後
*CEES1.25sq-2c: 入線 (G22z・F24wp): 新設 集中リモコン



【撤去図】

電気設備 R階平面図 S=1/50



【改修図】

電気設備 R階平面図 S=1/50

撤去図 → 改修図

(特記) 図中に示す電気設備の ×印 は撤去工事を示す
図中に示す電気設備の *印 は現況や既存品流用等を示す

A2: 100% , A3: 70.7%

徳島県土整備部営繕課		工事名	R 6 営繕 南部総合県民局那賀庁舎 那賀・吉野 空調設備改修工事	図面番号	E-03	株式会社 A エーシー 設計 〒770-0044 徳島市庄町1丁目6番地2 Tel (088) 632-1103(代) Fax (088) 632-1198	通し番号 15
設計	竣工	図面名	電気設備 R階部分詳細図 [撤去図・改修図]	縮尺	1/50		